



2004

DŮM TŘI PŘÁNÍ

VÝROČNÍ ZPRÁVA

2004

DŮM TŘI PŘÁNÍ

VÝROČNÍ ZPRÁVA

2004

DŮM TŘI PŘÁNÍ

VÝROČNÍ ZPRÁVA

2004

DŮM TŘI PŘÁNÍ

VÝROČNÍ ZPRÁVA

2004

DŮM TŘI PŘÁNÍ

VÝROČNÍ ZPRÁVA

2004

DŮM TŘI PŘÁNÍ

VÝROČNÍ ZPRÁVA

2004

DŮM TŘI PŘÁNÍ

VÝROČNÍ ZPRÁVA

2004

DŮM TŘI PŘÁNÍ

VÝROČNÍ ZPRÁVA

2004

DŮM TŘI PŘÁNÍ

VÝROČNÍ ZPRÁVA

2004

DŮM TŘI PŘÁNÍ

VÝROČNÍ ZPRÁVA

2004

DŮM TŘI PŘÁNÍ

VÝROČNÍ ZPRÁVA

2004

DŮM TŘI PŘÁNÍ

VÝROČNÍ ZPRÁVA

2004

DŮM TŘI PŘÁNÍ

VÝROČNÍ ZPRÁVA

2004

DŮM TŘI PŘÁNÍ

VÝROČNÍ ZPRÁVA

2004

DŮM TŘI PŘÁNÍ

VÝROČNÍ ZPRÁVA

2004

DŮM TŘI PŘÁNÍ

VÝROČNÍ ZPRÁVA

2004

DŮM TŘI PŘÁNÍ

VÝROČNÍ ZPRÁVA

2004

DŮM TŘI PŘÁNÍ

VÝROČNÍ ZPRÁVA

2004

DŮM TŘI PŘÁNÍ

VÝROČNÍ ZPRÁVA

2004

DŮM TŘI PŘÁNÍ

VÝROČNÍ ZPRÁVA

2004

DŮM TŘI PŘÁNÍ

VÝROČNÍ ZPRÁVA

2004

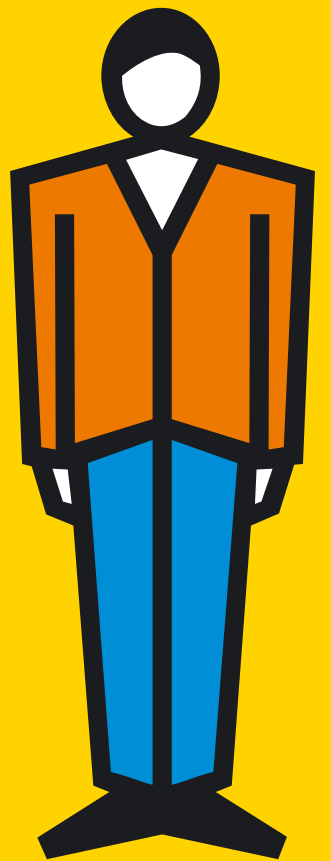
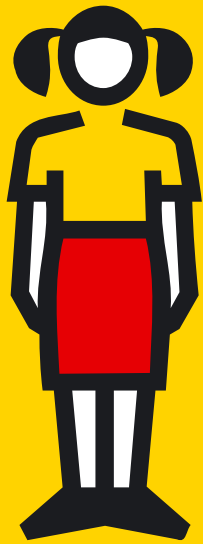
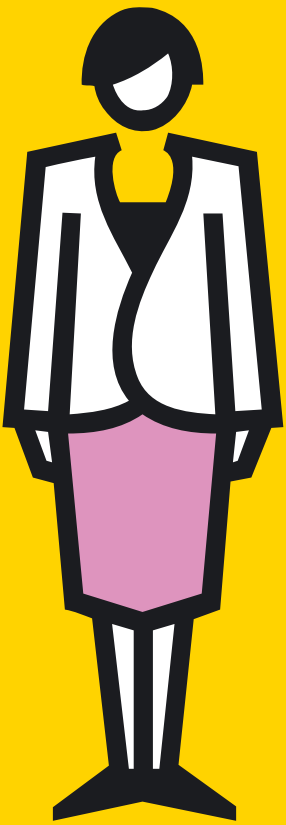
DŮM TŘI PŘÁNÍ

VÝROČNÍ ZPRÁVA

2004

DŮM TŘI PŘÁNÍ

VÝROČNÍ ZPRÁVA



ÚVODNÍ SLOVO

Vážení přátelé, kolegové a příznivci našeho občanského sdružení,

jsem velmi ráda, že vám mohu i v tomto roce předložit Výroční zprávu občanského sdružení Dům tří přání. Informovat vás o naší činnosti a hospodaření nepovažuji pouze za formální splnění povinnosti. Mám též příležitost podělit se s vámi o zkušenosti, které jsme získali při své práci. Příležitost sdělit vám, jak si ceníme každé pomoci na dlouhé cestě od myšlenky – není to tak dávno, kdy Dům tří přání byl imaginární, spíše nereálný nápad – k realizaci. To, že má dnes pevné základy, je zásluhou mnoha zúčastněných.

Jsem ráda, že nadále můžeme nabízet naše služby v prostorách, které máme k dispozici za symbolické nájemné od OÚ MČ Praha 6, že trvá podpora Magistrátu hl. m. Prahy a MPSV ČR, že přibyli další k těm, kteří nám důvěřovali a podpořili naši činnost, a že někteří nás podporují opakovaně. Je milé a povzbuzující setkávat se s lidmi, kteří nejenže pomohou, ale považují práci za tímto účelem za samozřejmost a vlastní potěšení, jako např. autoři a realizátoři této Výroční zprávy.

Rok 2004 nám ukázal, jak náročný cíl jsme si vytkli, jak je těžké pomoci těm nejpotřebnějším. Byl plný nových setkání, nadějí, úspěchů, ale i zklamání, pocitů bezmoci a hlavně tvrdé práce. Ukázal, že ani nelze jinak, když chceme skutečně pomoci a když cílem je dítě a jeho rodina v krizi. Máme velké plány do budoucna, které jsou dnes imaginární, ale už nyní víme, že ne nereálné.

Děkuji vám všem jménem svým, členů o. s. Dům tří přání a zaměstnanců Azylového domu Přemysla Pittra pro děti, kdo nám umožní pracovat, plánovat a realizovat tak náš cíl – pomoci ohroženým dětem a jejich rodinám, hledat způsob, jak tyto rodiny dlouhodobě podpořit, a přispět tak ke snížení počtu dětí, kterým je navrhována ústavní výchova.

Děkuji týmu zaměstnanců Azylového domu Přemysla Pittra, týmu mladých vzdělaných lidí ochotných se učit, přinést oběti a vydržet.

MUDr. Elena Turnovská

OBČANSKÉ SDRUŽENÍ DŮM TŘÍ PŘÁNÍ

ZŘIZOVATEL A PROVOZOVATEL AZYLOVÉHO DOMU PŘEMYSLA PITTRA PRO DĚTI

Občanské sdružení Dům
tří přání bylo pověřeno
výkonem sociálně - právní
ochrany dětí rozhodnutím
Magistrátu hl. m. Prahy ze
dne 6. 6. 2003.

Jsou pro nás závazné
Standardy kvality
sociálních služeb, které
vydalo MPSV ČR v roce
2002. K jejich naplnění
směřuje své úsilí.



organizační struktura

předsedkyně
Mgr. Ivana Lenerová
místopředsedkyně
MUDr. Elena Turnovská
členové ústředí
MUDr. Helena Kadlecová
Mgr. Radka Majerová
Ing. Jiřina Mertová
Ing. Pavlína Novotná
Carmen Švýcarská
revizor
Václav Nohejl
Odborná supervize
PhDr. Zdeněk Rieger
Odborná garance
doc. MUDr. Jaroslav Skála
a Pražský
psychoterapeutický
institut

historie v datech

26. 10. 2001
Registrace o. s. Dům tří přání na
MV ČR
Květen 2002
Získání nebytových prostor
v ulici Karlovarská 337/18,
Praha 6-Ruzyně výběrovým
řízením
Léto 2002
Rekonstrukce objektu –
investice OU Praha 6 – zateplení,
fasáda, izolace vlhkosti, nové
podlahy; dokončení v říjnu 2002
Podzim 2002
Podání žádosti o podporu
neziskového sektoru na MPSV
a MHMP
2. 12. 2002
Podepsání nájemní smlouvy na
nebytové prostory – smlouva na
dobu určitou deseti let za
symbolické nájemné 1 Kč za rok
Únor až březen 2003
Rekonstrukce suterénních
prostor – první etapa
realizovaná investorem o. s. Dům
tří přání. Přidělení dotace MPSV
ve výši 1 300 000 Kč a grantu
MHMP 800 000 Kč

9. 5. 2003
Kolaudace stavebních úprav –
I. Etapa
6. 6. 2003
Pověření výkonem sociálně
právní ochrany dětí rozhodnutím
Magistrátu hl. m. Prahy
1. 7. 2003
Zahájení ambulantního provozu
Azylového domu Přemysla Pittra
pro děti
Červenec a srpen 2003
Rekonstrukce přízemí – II. Etapa
29. 8. 2003
Kolaudace stavebních úprav –
II. Etapa
1. 9. 2003
Otevření lůžkové části a zahájení
nepřetržitého provozu
Azylového domu Přemysla Pittra
pro děti
Rok 2004
Plný provoz Azylového domu
Přemysla Pittra pro děti



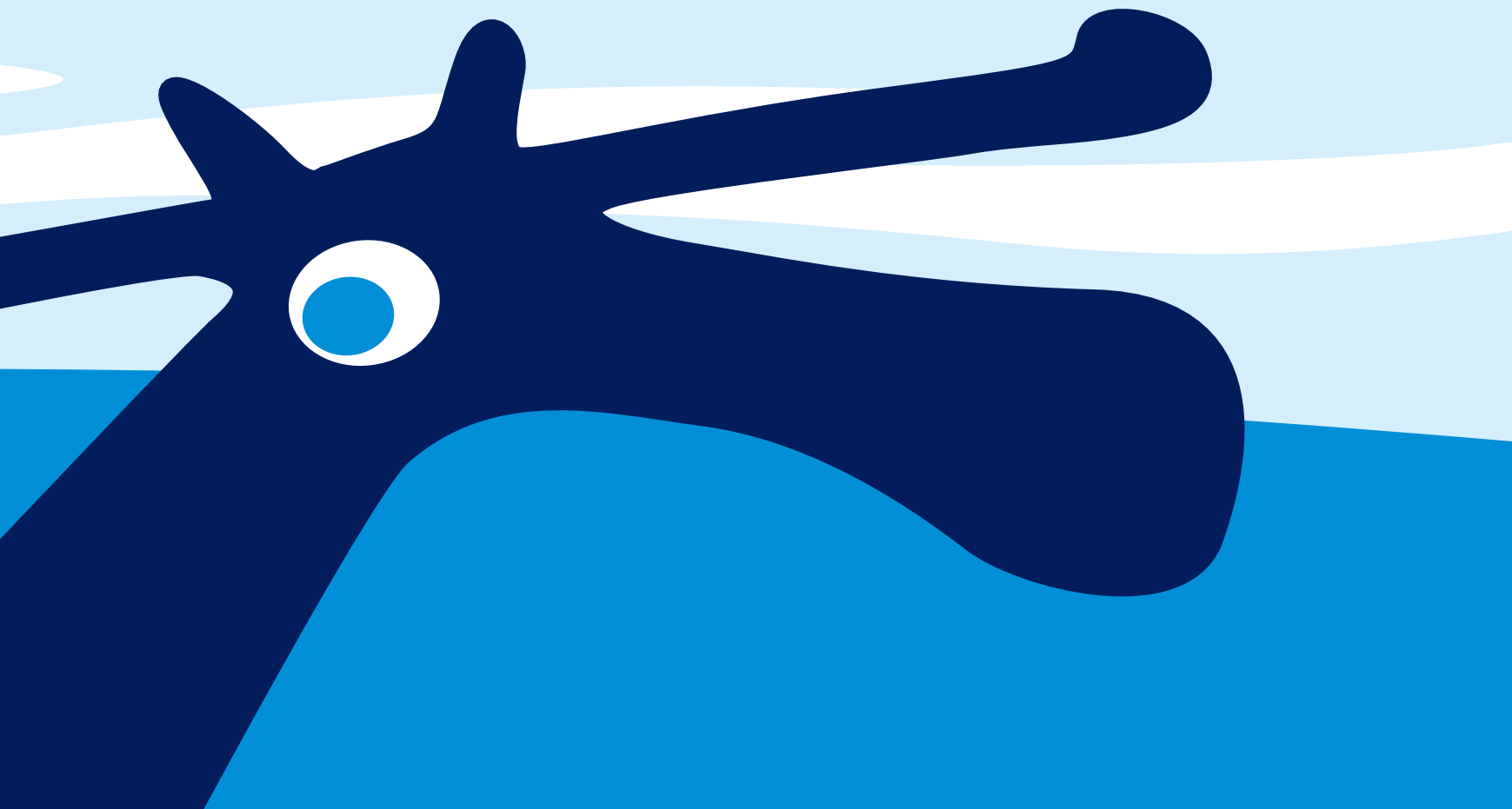
POSLÁNÍ A CÍL

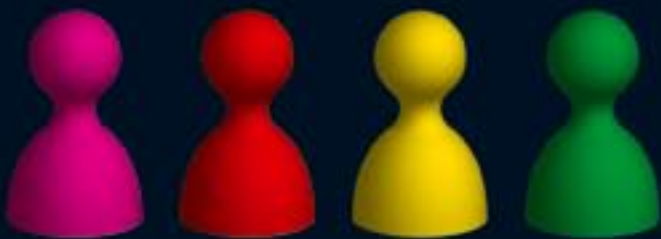
Posláním o. s. Dům tří přání je zřizování a provoz azylových domů pro děti, a tím přispění k vytvoření sítě zařízení, která pomáhají dětem a jejich rodinám v tíživé životní situaci. Poskytnutím útočiště a profesionální pomoci v zařízení rodinného typu chceme dítěti umožnit návrat do ošetřené rodiny. V případě závažných problémů a nemožnosti návratu hledáme optimální řešení ve spolupráci s kompetentními pracovišti státní i nestátní sféry. Cílem tedy je podpora rodiny v krizi. Naším výchozím předpokladem je, že v zařízení rodinného typu, kde ohrožené dítě po přechodnou dobu žije, a kdy se stává rodina klientem ambulance, lze podpořit přirozený potenciál dítěte a pomoci rodině nalézt způsob, jak v péči a podpoře pokračovat dlouhodobě i po ukončení pobytu. Chceme tak v co největší míře předcházet návrhům na ústavní výchovu dětí, která je dle našeho názoru opodstatněná až po vyčerpání všech možností podpory rodiny.



Rok 2004 představoval kontinuální návaznost na činnost v roce 2003. Nadále jsou naše služby určeny zejména rodinám v přechodné krizi – rodinám s reaktivními útoky dítěte, poruchami chování či jinými příznaky. Dětem matek samoživitelek, které o ně nemohou přechodně pečovat (např. hospitalizace apod.). Rodinám s dětmi s problémy v pubertě. Ztraceným, opuštěným dětem, dětem týraným, zneužívaným a zanedbávaným. Dětem z dysfunkčních rodin. Také rodinám s potřebou respitní péče a rovněž třeba nezletilým těhotným dívkám v tíživé životní situaci.

Naše služby jsou koncipovány tak, aby svou komplexností zaplnily zatím ne zcela vyhovující část sociální sítě, která se zabývá pomocí takto ohroženým dětem a rodinám.





Je zařízení rodinného typu s individuálním přístupem jak k dítěti, tak k celé rodině a tím je významnou alternativou diagnostických ústavů pro děti a mládež. Přijímáme děti od tří do osmnácti let na základě souhlasu rodičů nebo jiného zákonného zástupce, či na základě předběžného opatření soudu. Má celopražskou působnost, přijímáme také děti z jiných krajů. Kapacita v žádném případě nemůže uspokojit potřebu. Provoz je celoroční 24 hodin denně a veškeré poskytované služby jsou zdarma. Je rozdělený na ambulantní a lůžkovou část. Ambulance je určena jednak pro klienty (za klienta je považováno dítě i rodina jako celek) před přijetím dítěte na pobyt, pro klienty v průběhu i po ukončení pobytu a pro klienty, pro něž není pobytová služba potřebná. Ambulantně probíhají zejména psychoterapeutická a rodinně terapeutická sezení, výchovné a sociální, příp. sociálně právní poradenství a konzultace. Lůžková část sestává ze sedmi azylových a tří krizových lůžek. Cílem pobytu je zlepšení psychického a fyzického stavu dítěte, podpora rodičů či rodičovských osob (např. pěstounů, příbuzných) a rozvoj jejich vychovatelských kompetencí, pomoc při řešení krizové situace, a tím umožnění návratu dítěte do stabilizovaného rodinného prostředí. Pokud není možný návrat do rodiny, hledáme s kompetentními institucemi státní i nestátní sféry co nejlepší alternativní řešení.

Personální zabezpečení, realizační tým projektu

Na ambulanci pracují:

Ředitelka Azylového domu, psychoterapeutka MUDr. Elena Turnovská, sociální pracovnice Mgr. Kateřina Pavlovková a sociální pedagožka Jana Palacká. S VŠ vzděláním do jejich pracovní náplně patří psychoterapeutické a sociálně terapeutické konzultace, práce s rodinou, poradenský servis, case management propojení s lůžkovou částí.

V pobytovém oddělení pracují:

Pět až šest vychovatelů (s ukončeným VŠ a VOŠ vzděláním) – Mgr. Miroslava Běhouňková, Mgr., MgA. Martina Borzová, Petr Dolenský, Gabriela Ďurašková, Martina Laginová (t.č. na MD), Tomáš Lokajíček, Mgr. Eva Saincová, Carmen Švýcarská. Do pracovní náplně vychovatele patří přímá péče o děti, organizace a aktivní účast ve výchovných programech, podpora při přípravě na vyučování.

Stálý tým doplňují externí spolupracovníci:

Psycholožka PhDr. Alena Paloušová, psychiatrička MUDr. Taťána Hněvkovská a ekonomka Ing. Pavlína Novotná. Jako praktikanti vyšších odborných a vysokých škol a několik pomocných vychovatelů na DPČ nebo jako dobrovolníci.

Počet klientů, kteří využili naše služby v roce 2004

— Počet dětí, kterým bylo poskytnuto útočiště: 52

— Počet dětí a rodin, kterým se poskytovala ambulantní pomoc: 90

— Počet intervencí: 600



AZYLOVÝ DŮM PŘEMYSLA PITTRA PRO DĚTI



Spolupráce se státním a nestátním sektorem

— Z potřeb klientů AD vyplynula spolupráce s ostatními organizacemi. Aby péče o rodinu byla co nejkompexnější a účinná, spolupracujeme s dalšími organizacemi státní i nestátní sféry. Jedná se zejména o:

— Orgány sociálněprávní ochrany dětí – při úřadech městských částí (sociální kurátoři a sociální pracovníci oddělení péče o dítě) – ti nejčastěji doporučují rodinám naše služby, příp. k nám děti umísťují na základě předběžného opatření soudu

— Střediska výchovné péče – doplňují naše služby např. o typy terapií, které nejsou v našich možnostech

— Diagnostické ústavy pro děti a mládež – v případě, že je nutné nařídít ústavní výchovu. Daří se rozšiřování spolupráce tak, že děti diagnostikované v našem zařízení nemusí před umístěním do dětského domova do diagnostického ústavu.

— Dětské domovy – v případě nutnosti umístit dítě do ústavní výchovy. V minulém roce byla pro nás velmi významná spolupráce s Dětským domovem v Korkyni.

— Školy – drtivá většina dětí plní povinnou školní docházku, se školami se snažíme o všestranné řešení problému dítěte – od individuálních studijních plánů až po řešení výchovných a vzdělávacích obtíží.

Významná je pro nás úzká spolupráce se ZŠ T. G. Masaryka v Praze 6-Ruzyni, kam některé z u nás ubytovaných dětí docházejí.

— Dětské krizové centrum – navázali jsme úzkou spoluprací na poli problematiky týraných a zneužívaných dětí, tak aby pomoc dětem se syndromem CAN byla skutečně efektivní. Týrání a zneužívání představuje specifickou a obzvlášť náročnou tematiku.

— Dům otevřených možností – v případě, že není možný návrat dospívajícího dítěte do rodiny (17, 18 let), DOM připraví děti na vstup do dospělého života

— STŘEP – snažíme se o propojení služeb o. s. STŘEP v návaznosti na námi poskytované služby

— Středisko náhradní rodinné péče – poskytujeme respitní péči klientům SNRP

— K dalším institucím patří RIAPS, PPP, Linka bezpečí, PREV-centrum, Krok, Poškolák, 5 P apod. Významná je spolupráce s odbornými školami, jejichž studenti u nás vykonávají praxi.

Priority a cíle pro rok 2005

— Bilancí jedenapůlročního provozu azylového domu jsme dospěli k několika důležitým závěrům, ze kterých vyplynulo, jak pokračovat ve službách, aby pomoc dětem a jejich rodinám byla optimální.

— Týmová práce personálu se ukázala nezbytným předpokladem kvality služby. O pracovní tým vzhledem k náročnosti krizového pracoviště je třeba pečovat v mnoha směrech (supervize, psychohygiena, vzdělávání apod.)

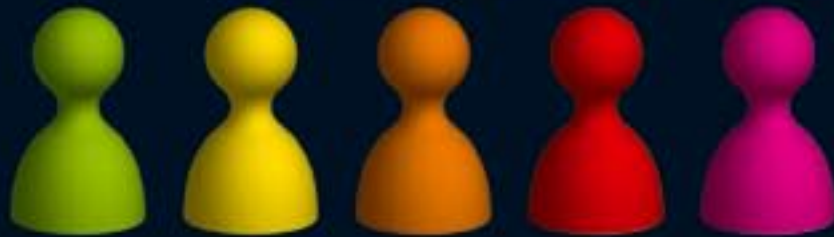
— Vzdělávání pracovníků je jedním z důležitých faktorů rozvoje kvality poskytovaných služeb. Účastníme se odborných seminářů, školení, výcviků, stáží a vzdělávacích kurzů.

— O udržení a rozvoj kvality našich služeb i o psychohygienu zaměstnanců je pečováno pravidelnými měsíčními supervizemi pod vedením PhDr. Zdeňka Riegra.

— Pravidelně se také naši zaměstnanci účastní bálintovských skupin, které koordinují MUDr. Romana Hronová a Mgr. Michal Vybíral.

— Rok 2005 chceme věnovat dalšímu zkvalitňování našich služeb, prohlubování spolupráce a plánování otevření dalšího azylového domu. Nový azylový dům by nám umožnil rozdělit děti podle věku, jak jsme původně plánovali – děti od 3 do 12 let a od 13 do 18 let. Rozšíření lůžek po předchozích konzultacích s odborníky výše zmiňovaných institucí je obecně vítáno.

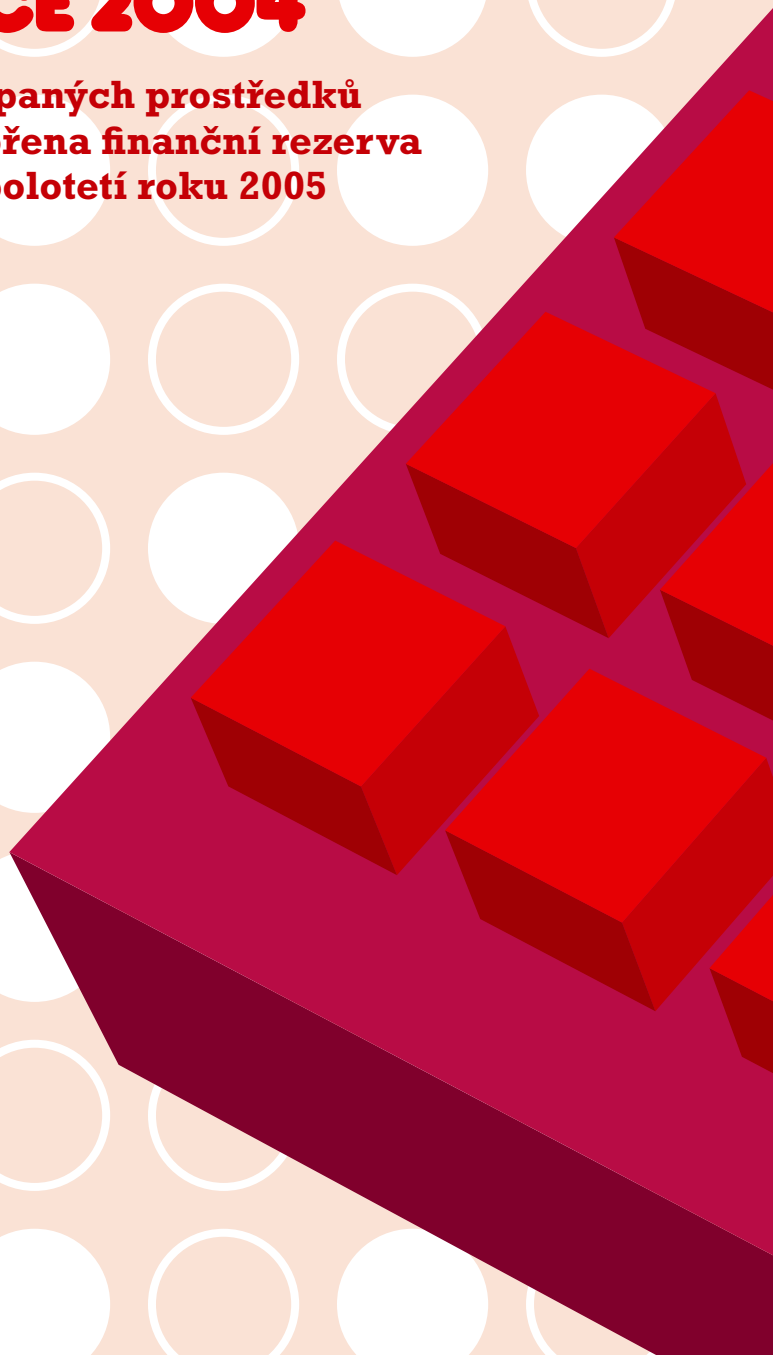
— V příštím roce bychom rádi rozšířili naši službu o terénního pracovníka. V našich možnostech by tak bylo zajistit péči o klienta i po ukončení pobytu a ambulantní služby v azylovém domě.

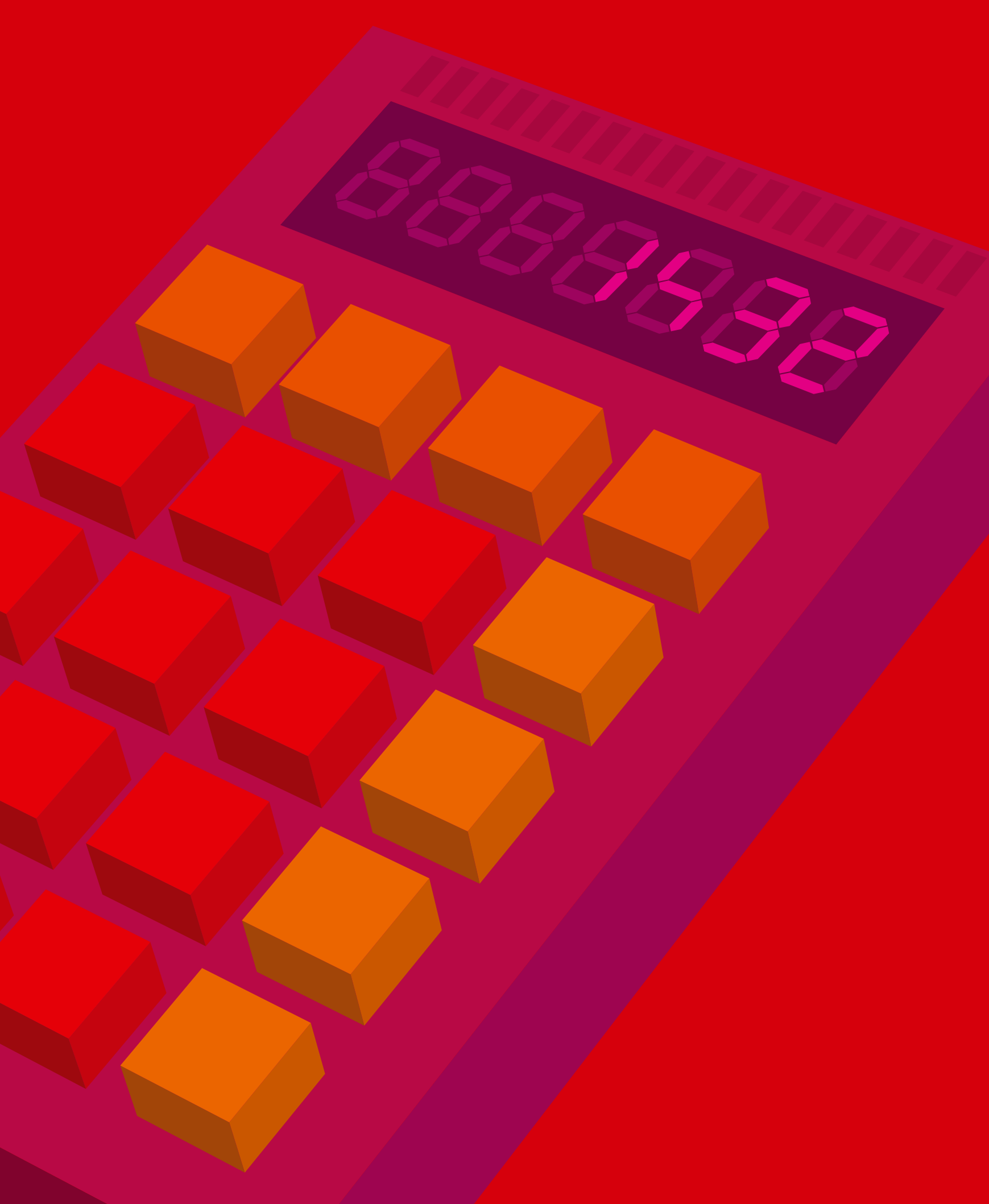


| Náklady | (v Kč) |
|---|---------------------|
| kancelářské potřeby | 31 120,00 |
| potraviny pro děti | 110 045,60 |
| čisticí a hygienické prostředky | 24 749,50 |
| léky | 5859,00 |
| výtvarné potřeby, hračky | 22 056,50 |
| drobné vybavení | 51 690,50 |
| prádlo, boty, pomůcky | 3299,50 |
| odborná literatura | 18 591,00 |
| drobný majetek | 125 224,00 |
| ostatní materiál | 37 931,00 |
| materiálové náklady celkem | 430 566,60 |
| elektrická energie | 20 509,10 |
| voda, teplo, plyn | 131 233,00 |
| energie celkem | 151 742,10 |
| opravy a udržování | 9988,50 |
| jízdenky MHD pro děti | 9535,00 |
| ostatní cestovní náhrady | 4335,00 |
| cestovní náhrady celkem | 13 870,00 |
| náklady na reprezentaci | 7934,40 |
| telefonní poplatky | 79 089,44 |
| poštovné | 4009,50 |
| právní, účetní, poradenské služby | 127 750,00 |
| odborné služby, školení, supervize | 86 600,00 |
| odvoz odpadu | 3339,00 |
| předplatné, vstupné | 3617,00 |
| ostatní služby | 53 381,50 |
| služby celkem | 357 786,44 |
| hrubé mzdy zaměstnanců | 1 407 291,00 |
| dohody o provedení práce | 79 087,00 |
| zákonné sociální a zdravotní pojištění | 492 557,00 |
| mzdové náklady celkem | 1 978 935,00 |
| povinné pojištění Kooperativa | 6085,00 |
| ostatní pojištění | 2800,00 |
| pozemkový fond | 1149,00 |
| silniční daň | 200,00 |
| bankovní poplatky | 5397,50 |
| daně a poplatky celkem | 15 631,50 |
| náklady r. 2004 celkem | 2 966 454,54 |
| | |
| Příjmy | (v Kč) |
| příjem z reklamy – Stach & S. T., a.s. | 100 000,00 |
| | |
| bankovní úroky | 1848,44 |
| dary od právnických osob | 75 000,00 |
| Algon plus, a.s. | 10 000,00 |
| Boomerang Publishing, s.r.o. | 50 000,00 |
| Gazetta Group s.r.o. | 15 000,00 |
| dary od fyzických osob | 39 353,00 |
| Ing. Josef Špeta | 10 000,00 |
| Anna Rydvalová | 5000,00 |
| pracovníci ZŠ T. G. Masaryka | 1200,00 |
| dobrovolné příspěvky rodičů na pobyt | 23 153,00 |
| dotace a granty | 3 232 100,00 |
| Ministerstvo práce a sociálních věcí | 1 209 100,00 |
| Magistrát hlavního města Prahy | 1 723 000,00 |
| MČ Praha 10 | 20 000,00 |
| Nadace VIA – fond Philipa Morrise | 80 000,00 |
| Daniel Šorm, a.s. | 200 000,00 |
| příjmy r. 2004 celkem | 3 448 301,44 |

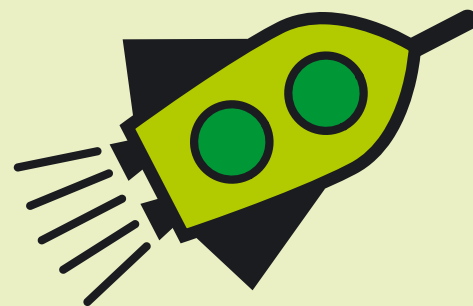
HOSPODAŘENÍ V ROCE 2004

**z nevyčerpaných prostředků
byla vytvořena finanční rezerva
na první polotetí roku 2005**









VÝROK AUDITORA

Provedl jsem audit přiložené účetní uzávěrky občanského sdružení Dům tří přání k 31. prosinci 2004. Za sestavení účetní uzávěrky je odpovědný statutární orgán společnosti. Mojí úlohou je vyjádřit na základě auditu výrok o této účetní uzávěrce.

Provedl jsem audit účetní uzávěrky v souladu se zákonem o auditorech a auditorskými směrnici Komory auditorů České republiky. Tyto auditorské směrnice požadují naplánování a provedení auditu tak, aby auditor získal přiměřené ujištění o tom, že účetní uzávěrka neobsahuje významné nesprávnosti. Audit zahrnuje výběrovým způsobem provedené ověření úplnosti a průkaznosti částek a informací uvedených v účetní uzávěrce a posouzení správnosti a vhodnosti účetních postupů a významných odhadů provedených účetní jednotkou a rovněž posouzení celkové prezentace účetní uzávěrky. Jsem přesvědčen, že provedený audit poskytuje přiměřený podklad pro vyjádření mého výroku.

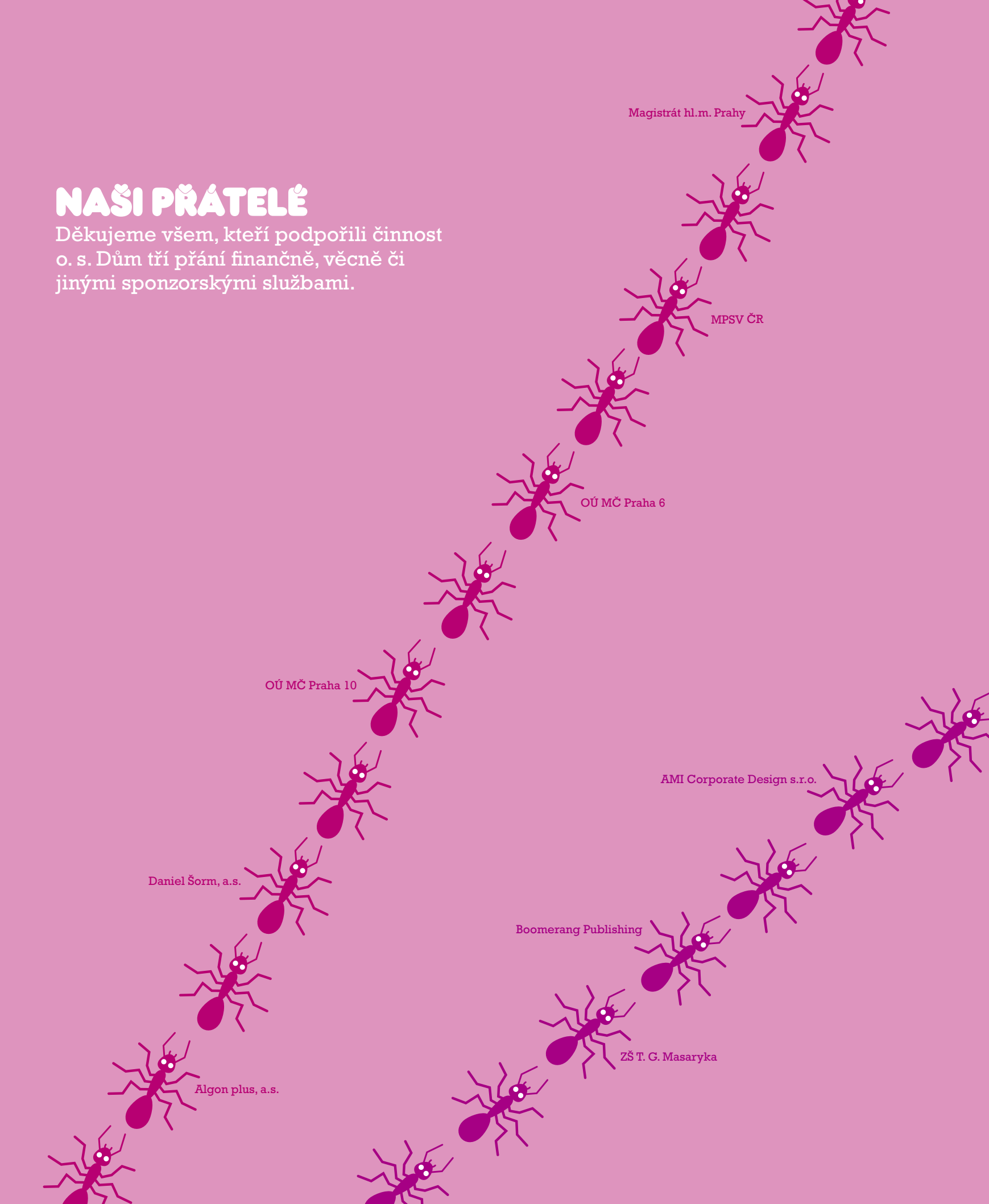
Podle mého názoru účetní uzávěrka ve všech významných ohledech podává věrný a poctivý obraz na aktiva, závazky, vlastní kapitál a finanční situaci občanského sdružení Dům tří přání k 31. prosinci 2004 a výsledek hospodaření za rok 2004 v souladu se zákonem o účetnictví a příslušnými předpisy České republiky.

27. března 2005

Ing. Josef Špeta,
auditor, Želivecká 5, Praha 10

NAŠI PŘÁTELE

Děkujeme všem, kteří podpořili činnost o. s. Dům tří přání finančně, věcně či jinými sponzorskými službami.



Magistrát hl.m. Prahy

MPSV ČR

OÚ MČ Praha 6

OÚ MČ Praha 10

AMI Corporate Design s.r.o.

Daniel Šorm, a.s.

Boomerang Publishing

ZŠ T. G. Masaryka

Algon plus, a.s.



Anna Rydvalová

Helma Roto

Ing. Josef Špeta

Nadace VIA – fond Philipa Morrisse

Nakladatelství Fragment – Jan Eisler

STACH& S:T., a.s. – JUDr. František Stach

Eurolines – Vojtěch Ježek

Ing. Jaroslav Šuda

zaměstnanci obchodního odd. s.p. Česká pošta

Kontakt: o.s. Dům tří přání / Azylový dům Přemysla Pittra pro děti, Karlovarská 18, 161 00 Praha 6-Ruzyně
Tel./fax: 235 302 698, e-mail: dumtriprani@seznam.cz, http://www.dumtriprani.cz
IČO:26544431, bankovní spojení č.ú. 170 285 379 / 0800
Výroba: Boomerang Publishing, Hloubětínská 1, 198 00 Praha 9-Hloubětín, www.bpublishing.cz
Design: Jakub Kaše, **Tisk:** Helma Roto

